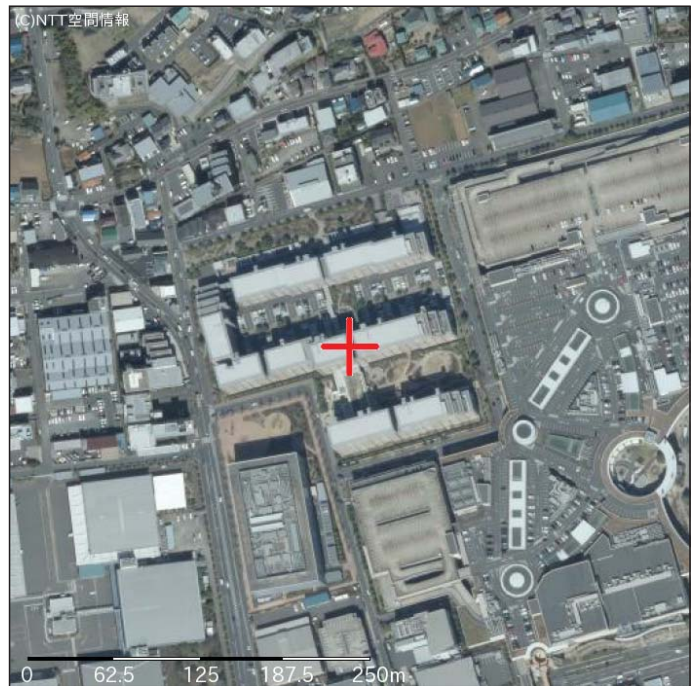


調査対象地（住所）：神奈川県横浜市都筑区

（北緯：35度 31分 4.47秒 東経：139度 33分 52.12秒）



## 昭和56年以前の非木造建築物の推定PML

| PML(%) | 危険度   | 予想される被害          |
|--------|-------|------------------|
| 0～10   | 極めて低い | 設備の被害・構造体の軽微な被害  |
| 10～20  | 低い    | 設備の被害・構造体の局所的な被害 |
| 20～30  | 中位    | 中破の可能性が高い        |
| 30～60  | 高い    | 大破の可能性が高い        |
| 60～    | 非常に高い | 倒壊の可能性が高い        |

## 昭和57年以降の非木造建築物の推定PML

| PML(%) | 危険度   | 予想される被害          |
|--------|-------|------------------|
| 0～10   | 極めて低い | 設備の被害・構造体の軽微な被害  |
| 10～20  | 低い    | 設備の被害・構造体の局所的な被害 |
| 20～30  | 中位    | 中破の可能性が高い        |
| 30～60  | 高い    | 大破の可能性が高い        |
| 60～    | 非常に高い | 倒壊の可能性が高い        |

## 昭和56年以前の木造建築物の推定PML

| PML(%) | 危険度   | 予想される被害          |
|--------|-------|------------------|
| 0～10   | 極めて低い | 設備の被害・構造体の軽微な被害  |
| 10～20  | 低い    | 設備の被害・構造体の局所的な被害 |
| 20～30  | 中位    | 中破の可能性が高い        |
| 30～60  | 高い    | 大破の可能性が高い        |
| 60～    | 非常に高い | 倒壊の可能性が高い        |

## 昭和57年以降の木造建築物の推定PML

| PML(%) | 危険度   | 予想される被害          |
|--------|-------|------------------|
| 0～10   | 極めて低い | 設備の被害・構造体の軽微な被害  |
| 10～20  | 低い    | 設備の被害・構造体の局所的な被害 |
| 20～30  | 中位    | 中破の可能性が高い        |
| 30～60  | 高い    | 大破の可能性が高い        |
| 60～    | 非常に高い | 倒壊の可能性が高い        |

## PMLとは

PML（Probable Maximum Loss）とは、475年に1回起こる最大の地震（=50年に10%を越える確率で起こる地震）により、ある建物が被る被害損額の最大値（90%非超過確率）を再調達原価に占める割合で現したものです。  
 例：再調達原価が1億円、PMLが50%の場合、475年に1回起こる最大の地震により、5,000万円の損害が見込まれます。

データ提供：日本土地評価システム株式会社

- 1.当PML診断は、下記のデータを元に日本土地評価システム株式会社独自に判定したものです。
  - ・地震動予測地図データ（<http://www.j-shis.bosai.go.jp>）
  - ・東京都地震被害想定（1997年）
  - ・内閣府地震被害想定支援マニュアル
- 2.上記のPMLでは液状化現象に伴う建物の被害は考慮されておりません。
- 3.上記のPMLは統計上の数値をもとに簡易的に算出したものです。個々の建物の耐震性能、局地的な地盤状況等により実際のPMLが大きく異なる場合があります。
- 4.このコンテンツを利用することにより、如何なる損害を被られたとしても弊社は一切の責任を負いません。
- 5.利用者は他人に対して損害を与えた場合、自己の責任により解決し、弊社に一切の損害を与えないものとします。

本レポートの改変・加工・複製・販売を禁じます。  
 本レポートをご利用になったことにより生じるいかなる損害についても、当社は一切責任を負いません。